



## **Initiative for Climate Action Transparency - ICAT -**

# **Développement d'un système MRV régional du Souss Massa et son pilotage dans les secteurs de l'énergie et de l'agriculture**



## **Initiative for Climate Action Transparency - ICAT -**

### **Mission 3 : Plateforme de collecte de données et d'un système AQ/CQ régional: Développement d'une plateforme de collecte de données et d'un système AQ/CQ**

#### **AUTHORS**

##### **Mounir TEMMAM, Ph.D.**

Consultant national  
Résidence Marwa A, IM 4  
Souissi, Rabat-Maroc  
Email : [mounir.temmam@eci.ma](mailto:mounir.temmam@eci.ma)



##### **Abdelhamid Fanzi, Ing, M.Sc.a.**

Consultant régional  
Appt 3, Résidence Al Bassatine  
Cité Najah, Agadir-Maroc  
Email : [abdfanzi@gmail.com](mailto:abdfanzi@gmail.com)



**Date of the deliverable: March 2021**

#### **COPYRIGHT©**

This publication may be reproduced in whole or in part and in any form for educational or non-profit purposes without special permission from the copyright holder, provided acknowledgement of the source is made. UNEP DTU Partnership (UDP) would appreciate receiving a copy of any publication that uses this publication as a source. No use of this publication may be made for resale or for any other commercial purpose whatsoever without prior permission in writing from UDP.

#### **DISCLAIMER**

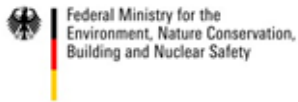
This publication has been produced as part of a component of the Initiative for Climate Action Transparency project (ICAT) implemented by UNEP DTU Partnership (UDP). The views expressed in this publication are those of the authors and do not necessarily reflect the views of UDP.

#### **PUBLISHED BY**

Department of Environment, Morocco

## PREPARED UNDER

Initiative for Climate Action Transparency (ICAT) project supported by the German Federal Ministry for the Environment, Nature Conservation, Building and Nuclear Safety, the Children ´s Investment Fund Foundation (CIFF), the Italian Ministry for Environment, Land and Sea Protection, and ClimateWorks



The ICAT project is hosted by the United Nations Office for Project Services (UNOPS)



## ACKNOWLEDGEMENT

We would like to acknowledge and express gratitude to all the members of the steering committee for their insightful discussions and remarks as well as to Mrs Fatima Zahra Taibi, Mr Abdelfetah Sahibi, Mrs Khadija Sami and Mrs Mohamed Ouassas for their continued support of this report.

## Table des matieres

---

LISTE DES FIGURES .....	IV
LISTE DES TABLEAUX .....	IV
ACRONYMES .....	V
<b>1. INTRODUCTION .....</b>	<b>1</b>
<b>2. HIERARCHISATION DES UTILISATEURS DE LA PLATEFORME.....</b>	<b>1</b>
<b>3. FONCTIONNALITES DE LA PLATEFORME.....</b>	<b>1</b>
3.1 ACCES A LA PLATEFORME .....	1
3.2 MENU HORIZONTAL .....	2
3.2.1 NOTIFICATIONS.....	2
3.2.2 CONFIGURATION.....	3
3.2.3 GESTION DES UTILISATEURS .....	4
3.2.4 MODIFICATION DU PROFIL .....	5
3.2.5 DECONNEXION DE LA PLATEFORME.....	6
3.3 MENU VERTICAL.....	7
3.3.1 DONNEES D'ACTIVITE.....	7
3.3.1 ACTIONS D'ATTENUATION .....	15
3.3.1 DOCUMENTATION .....	21
3.3.1 SUPPORT.....	22

## Liste des figures

---

FIGURE 1 : HIERARCHISATION DES UTILISATEURS DE LA PLATEFORME CONFORMEMENT AUX SCHEMA INSTITUTIONNEL DU SYSTEME MRV.....	1
FIGURE 2 : FORMAT PDF DES DONNEES EXPORTEES .....	13

## Liste des tableaux

---

TABLEAU 1 : ACTEURS TERRITORIAUX RESPONSABLES DE LA COMPILATION .....	2
-----------------------------------------------------------------------	---

## Acronymes

---

AQ/CQ	: Assurance Qualité / Contrôle Qualité
GES	: Gaz à effet de Serre
GIEC	: Groupe d'Expert Intergouvernemental sur l'Evolution du Climat
ICAT	: Initiative pour la Transparence de l'Action Climatique
MRV	: Mesure, Reporting, Vérification
PTRC	: Plan Territorial de lutte contre le Réchauffement Climatique
UNEP-DTU	: United National Environment Program & Technical University of Denmark

## 1. Introduction

Beaucoup d'efforts ont été menés au niveau de la Région de Souss Massa dans le processus de mise en œuvre d'une stratégie intégrée de lutte contre le réchauffement climatique, prenant en considération les enjeux internationaux et les aptitudes locales à s'adapter aux changements climatiques, tout en veillant à atténuer les émissions en GES.

Dans cet esprit, et vue la dynamique enregistrée lors de la réalisation du premier PTRC à l'échelle nationale, la Région de Souss Massa s'est imposée comme un territoire exemplaire pour la mise en œuvre d'expériences pilotes inédites en matière de CC. C'est dans cette continuité que la région s'est inscrite actuellement dans une nouvelle initiative internationale, à savoir l'Initiative for Climate Action Transparency (ICAT) avec l'appui du UN Environnement et l'UNEP DTU Partnership.

L'initiative traduite en projet, a pour objet la déclinaison d'un système MRV à l'échelle territoriale, incluant notamment les modules « inventaire » et « actions » et « support ». Le module « inventaire » a été conçu selon la démarche reconnue à l'échelle mondiale (référentiel du GIEC), visant entre autres, le calcul des émissions GES, en plus de l'évaluation des actions d'atténuation et la traçabilité du support requis ou acquis en termes de financement notamment. A rappeler qu'un système « MRV » a pour finalité de garantir l'intégrité environnementale et la transparence du régime international des changements climatiques en responsabilisant les pays, en améliorant la crédibilité et la cohérence de leurs actions d'atténuation, et en assurant l'implémentation effective des actions ainsi que de leurs résultats. Ce système n'est imposable actuellement que pour les pays. Les territoires qui s'inscrivent dans cette optique, ne le font actuellement qu'à titre volontaire.

Le projet de mise en œuvre du système MRV de la Région de Souss Massa a ciblé dans une première phase, le pilotage dans les deux secteurs les plus émetteurs de GES à savoir l'Énergie et l'Agriculture, sachant qu'en phase d'extension, il abordera le secteur de la Foresterie, les Déchets et l'Industrie.

Pour permettre un meilleur ancrage du processus MRV et une véritable traçabilité, le projet a prévu le développement d'une plateforme informatique pour la collecte des données d'activités et également les actions d'atténuation.

Cet outil de gouvernance du processus et du système MRV permet aux différents acteurs et parties prenantes de structurer les données d'activité, de suivre l'état de la collecte, de vérifier et valider les informations sachant que celles-ci vont être exportées par la suite, pour leur traitement et leur exploitation pour les calculs des inventaires.

Plusieurs séances de travail et de formation quant à la conceptualisation de l'outil ont eu lieu. L'hébergement est prévu dans le serveur de la Direction Centrale de l'informatique du Département de l'Environnement. Certaines consignes de sécurité seront par contre à appliquer avant son hébergement, et son partage avec les partenaires.

Le présent rapport explicite les composantes de cet outil de collecte des données. Il représente en quelque sorte un manuel d'utilisation destiné aux acteurs territoriaux impliqués dans le système MRV régional.

## 2. Hiérarchisation des utilisateurs de la plateforme

L'hiérarchisation des utilisateurs de la plateforme respecte le schéma institutionnel arrêté lors de la mission 2, et les acteurs sont classés en 03 trois niveaux d'utilisation selon leur rôles et attributions.

- **Niveau 1 : Le coordonnateur.** Il représente le « Superadmin » qui gère les droits d'accès, archive les données et les centralise. Le coordonnateur a accès aussi aux données et peut éventuellement les modifier. Il a dans ces conditions un rôle transversal et intersectoriel. Cette fonction est confiée à l'Observatoire Régional de l'Environnement et du Développement Durable (OREDD) rattaché à La Direction Régionale de l'Environnement
- **Niveau 2 : Le compilateur.** Le compilateur a un droit d'accès sur certaines données du secteur qui le concerne et dont il est le fournisseur primaire. Il peut saisir, vérifier et rectifier les données lui afférents. Le compilateur aura aussi le droit de consulter les données des

autres modules sans par contre les modifier. Il s'agit des coordonateurs sectoriels définis dans le schéma institutionnel validé.

**Tableau 1 : Acteurs territoriaux responsables de la compilation**

Module	Compilateur
Energie	Direction Régionale de l'Energie et des Mines (DREM)
Procédé industriel et l'usage du produit	Délégation Régionale du Ministère de l'Industrie, du Commerce et de l'Économie Verte et Numérique (MICEVN)
Agriculture	Direction Régionale du Ministère de l'Agriculture de la Pêche Maritime du Développement Rural et des Eaux et Forêts (MAPMDREF)
Sylviculture et autre terrain utilisé	Direction Régionale du Sud Ouest du Département des Eaux et Forêts
Déchets	Direction Régionale de l'Environnement (DRE)

- **Niveau 3 : Le fournisseur.** Les fournisseurs des données sont les acteurs publics sectoriels définis par le schéma institutionnel et qui disposent des informations primaires. Ils auront droit d'accès pour renseigner, modifier les données (données d'activités, et actions d'atténuation) qui les concernent, avec possibilité de consulter (sans modifier), les autres données disponibles dans la plateforme.

Ces trois niveaux hiérarchiques sont présentés dans la figure transposés comme suit dans le schéma institutionnel validé lors de la mission 2.



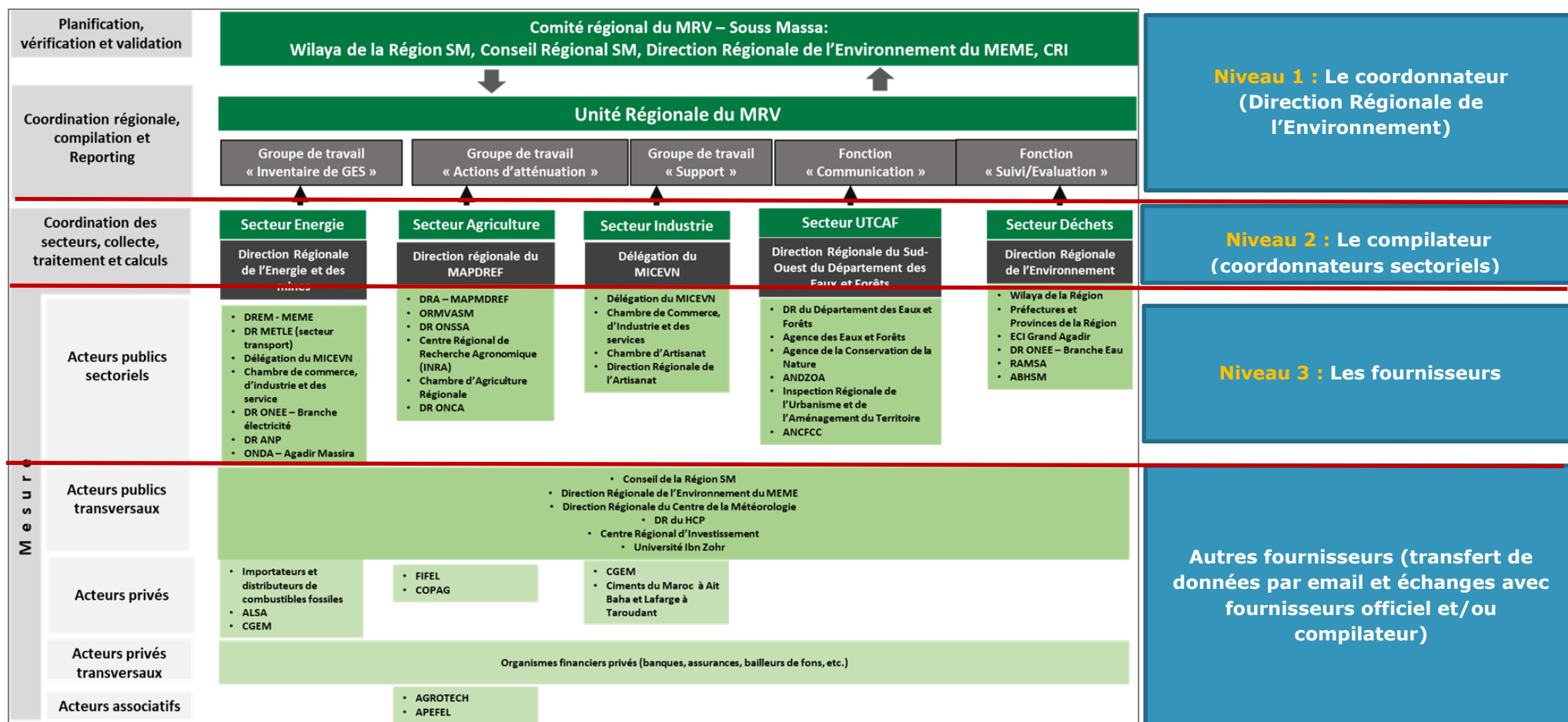


Figure 1 : Hiérarchisation des utilisateurs de la plateforme conformément au schéma institutionnel du système MRV

### 3. Fonctionnalités de la plateforme

Sur le plan technique, la plateforme est développée par plusieurs programmes informatiques, cités ci-dessous :

- Back-end : PHP 8.0.0, AJAX/JSON
- Front-end : HTML5, CSS3, JQuery
  - Validé aux standards du WEB W3C
  - Bonnes pratiques UX design
- Base de données : MySQL 8.0.0

#### 3.1 Accès à la plateforme

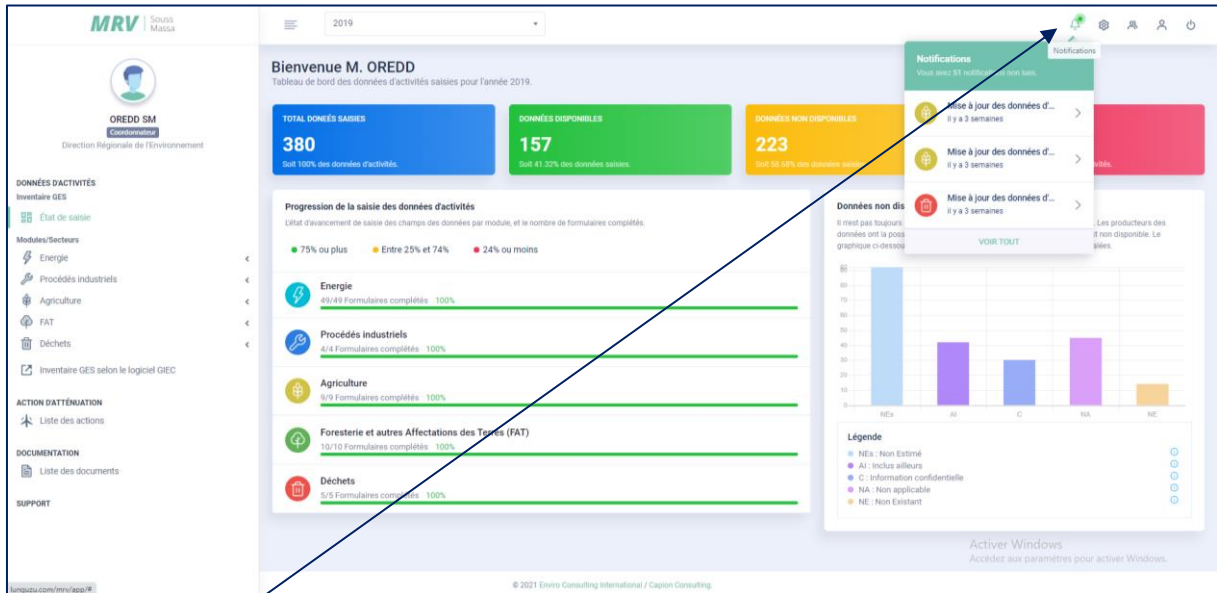
Pour accéder à la plateforme, un login et un mot de passe seront fournis à chaque utilisateur par le Coordonnateur. Le mot de passe initial peut être modifié par le fournisseur et le compilateur au besoin.

The image shows a screenshot of the MRV Souss Massa login page. On the left, there is a circular collage of images related to climate change and sustainable development, including industrial smokestacks, a meeting, a tractor, and solar panels. On the right, the login form is displayed. The form includes the MRV Souss Massa logo, a welcome message, and the instruction "Veillez vous connecter pour continuer." Below this, there are three input fields: "Identifiant" (with the placeholder "Entrez votre identifiant"), "Mot de passe" (with the placeholder "Entrez votre mot de passe"), and a reCAPTCHA widget with the text "Je ne suis pas un robot". A "Se connecter" button is located at the bottom of the form. Three blue arrows point from the input fields to three boxes below the screenshot: "Login" (pointing to the Identifiant field), "Mot de passe" (pointing to the Mot de passe field), and "A cocher (sécurité)" (pointing to the reCAPTCHA widget).

Le menu de la plateforme offre les fonctionnalités suivantes :

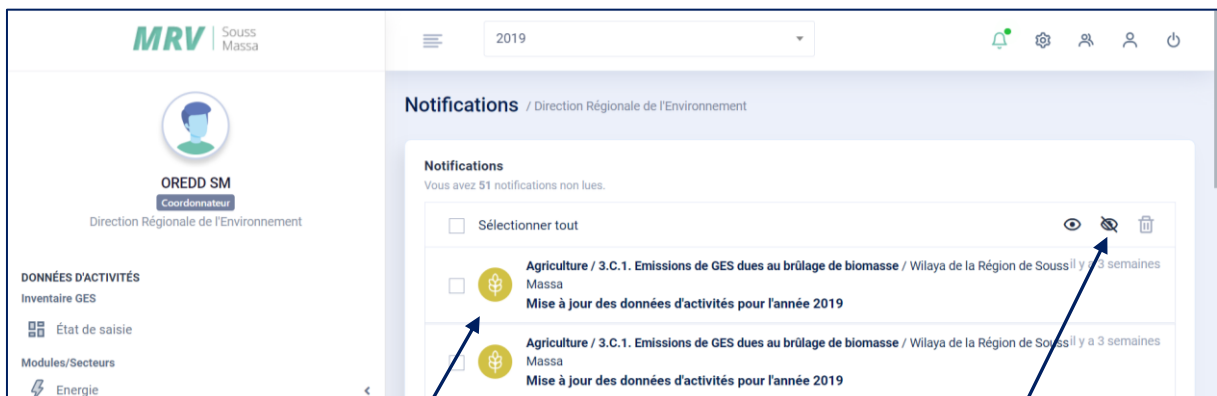
## 3.2 Menu horizontal

### 3.2.1 NOTIFICATIONS



#### Notifications

Il s'agit de messages d'alerte qui permettent de notifier des changements importants afin de suivre l'état d'avancement de saisie de la plateforme, de validation ou d'archivage de données



Secteur auquel appartient la notifications

Gestion des notifications, à cocher selon les intentions de l'utilisateur

- Notification marquée lue

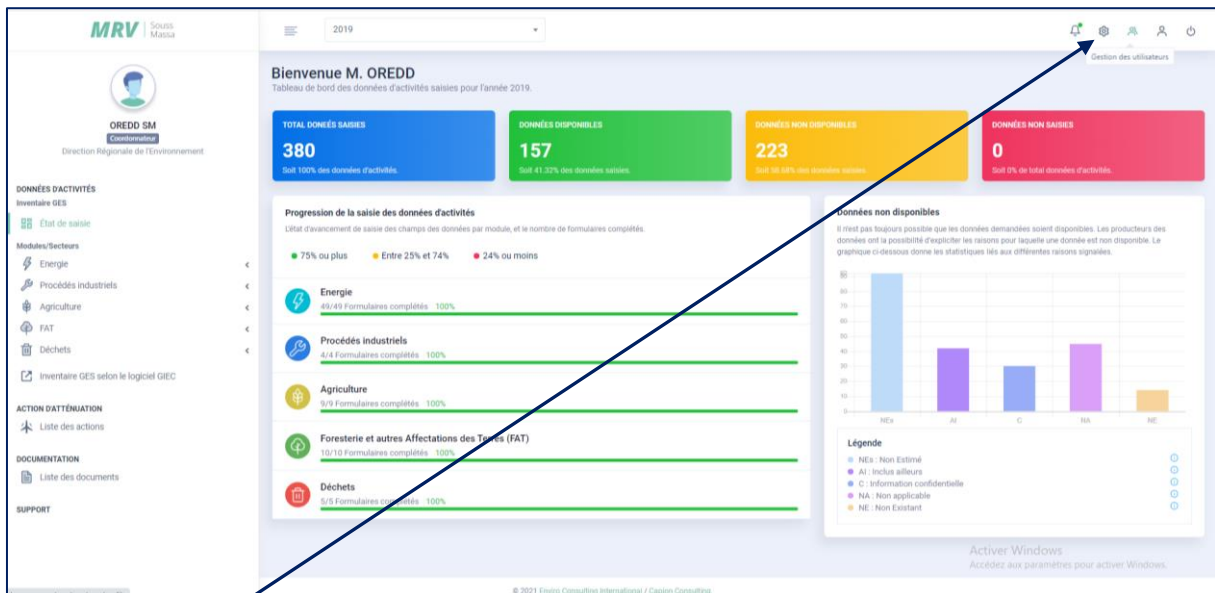
Ou

- Notification marquée non lue

Ou

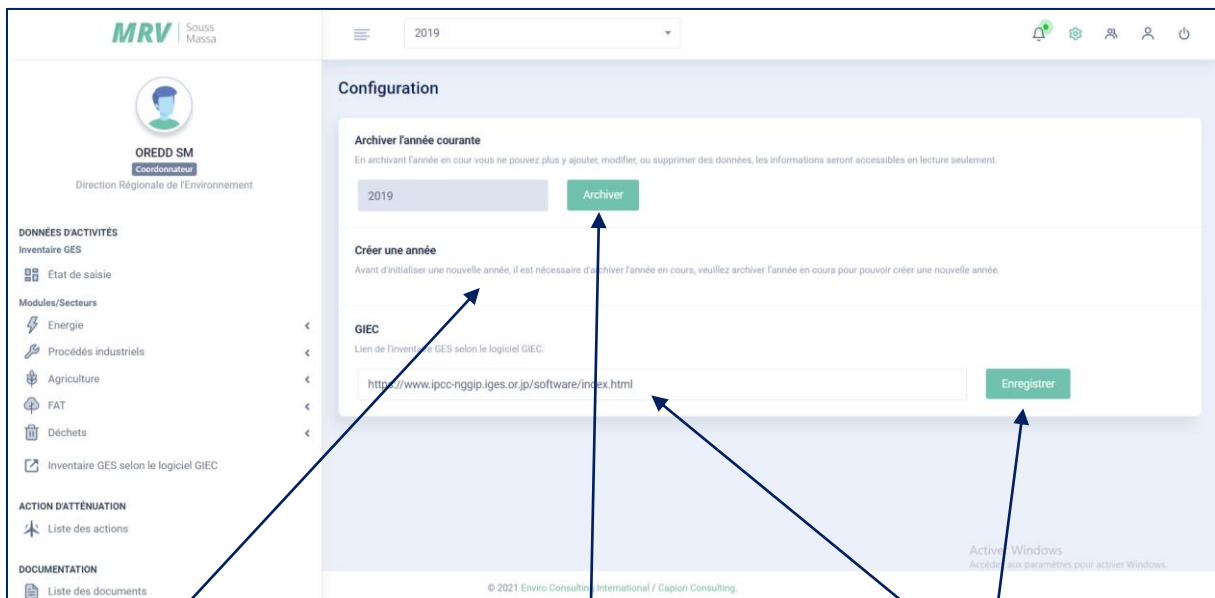
- Notification à supprimer

### 3.2.2 CONFIGURATION



**Configuration**

**Il s'agit d'une fonctionnalité spécifique au Coordonnateur :** pour créer et archiver une édition annuelle ainsi que pour actualiser le lien pour télécharger gratuitement le logiciel de calcul d'inventaire des GES du GIEC

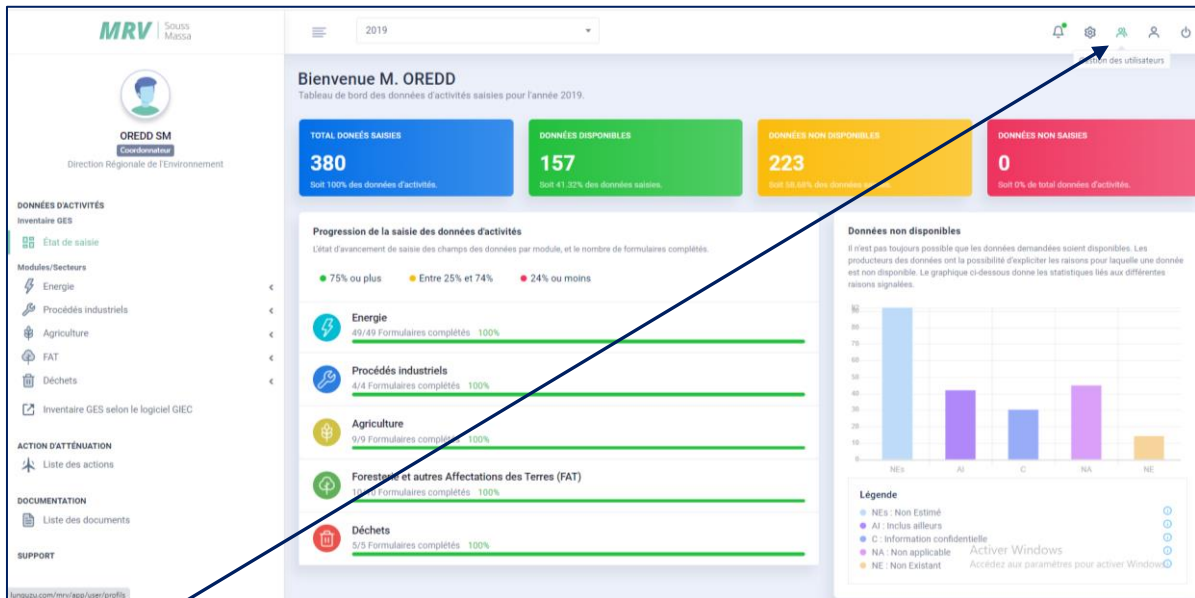


Fonction : créer une année de saisie

Fonction : archiver une année de saisie

Fonction : insérer le lien pour le logiciel GIEC (puis l'enregistrer)

### 3.2.3 GESTION DES UTILISATEURS



**Gestion des utilisateurs**

**Il s'agit d'une fonctionnalité spécifique au Coordonnateur :** pour gérer les accès

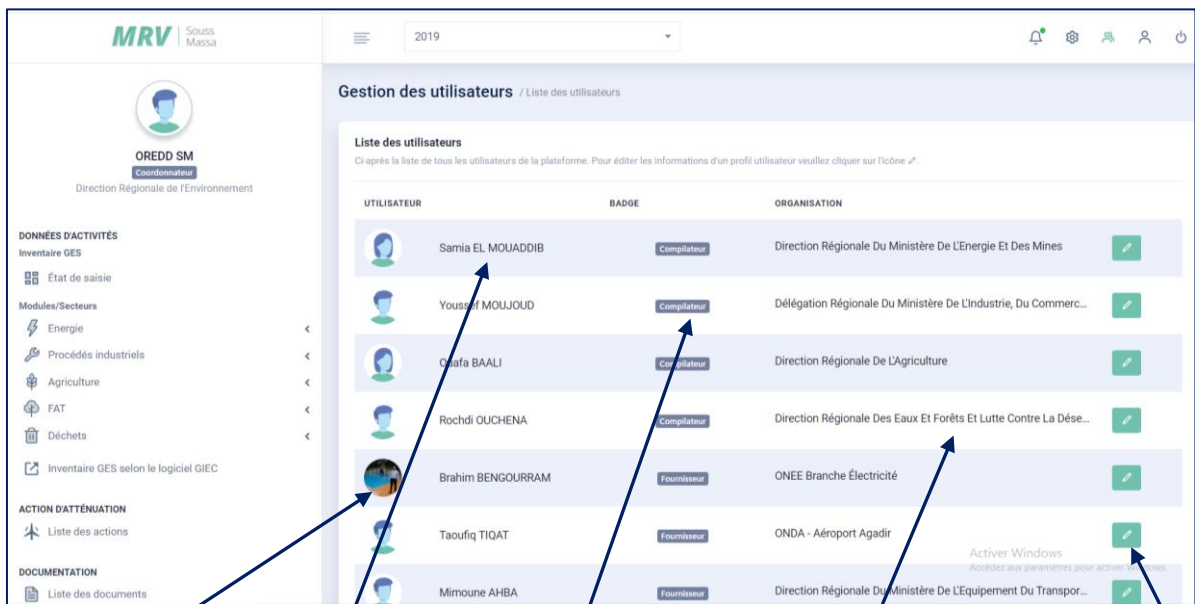


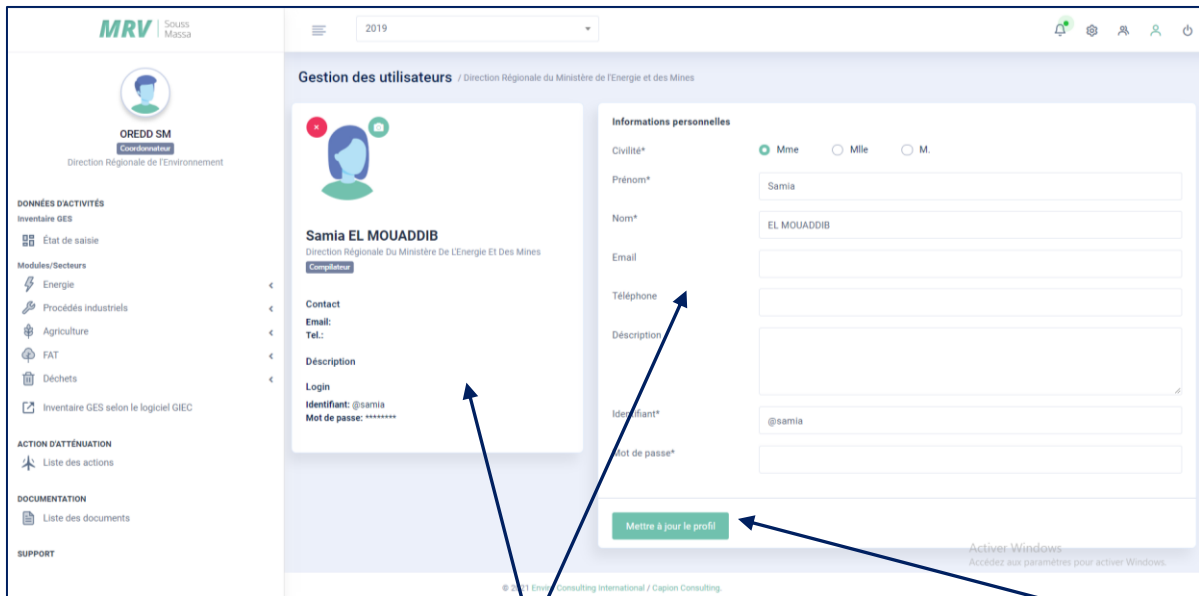
Photo de l'utilisateur

Nom et prénom de l'utilisateur

Badge ou niveau d'utilisation de la plateforme  
Compilateur / ou fournisseur

Institution

Possibilité d'éditer les renseignements du profil

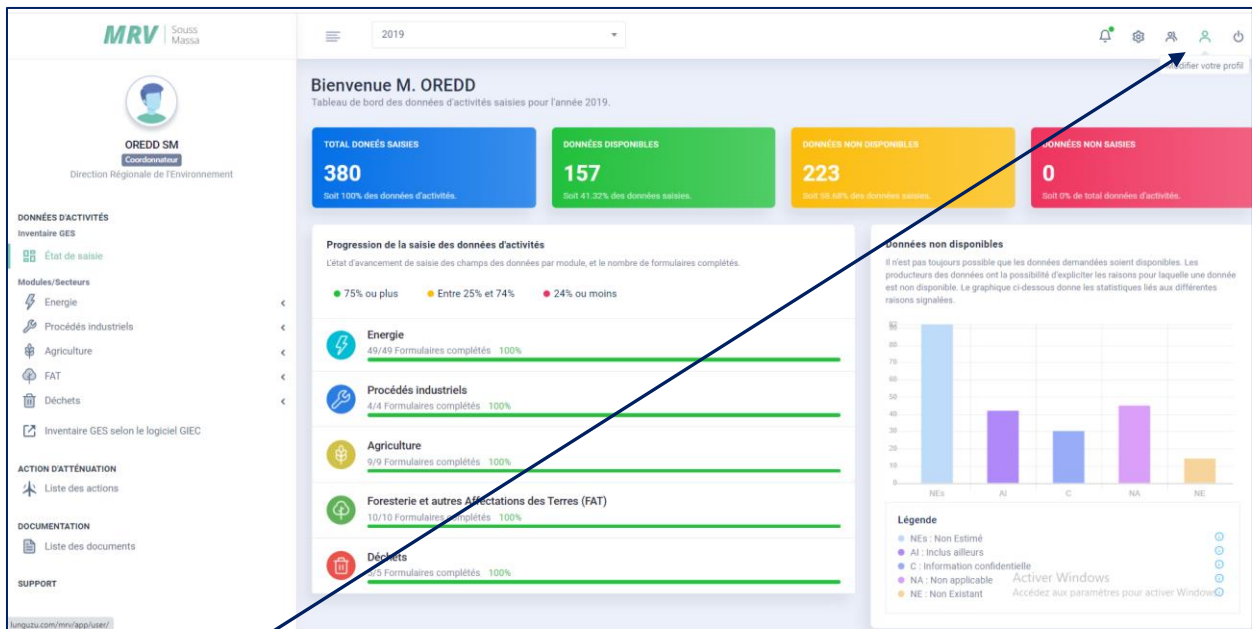


**Profil édité**

**Renseignements :** contact, email, téléphone, identifiant et mot de passe, etc...

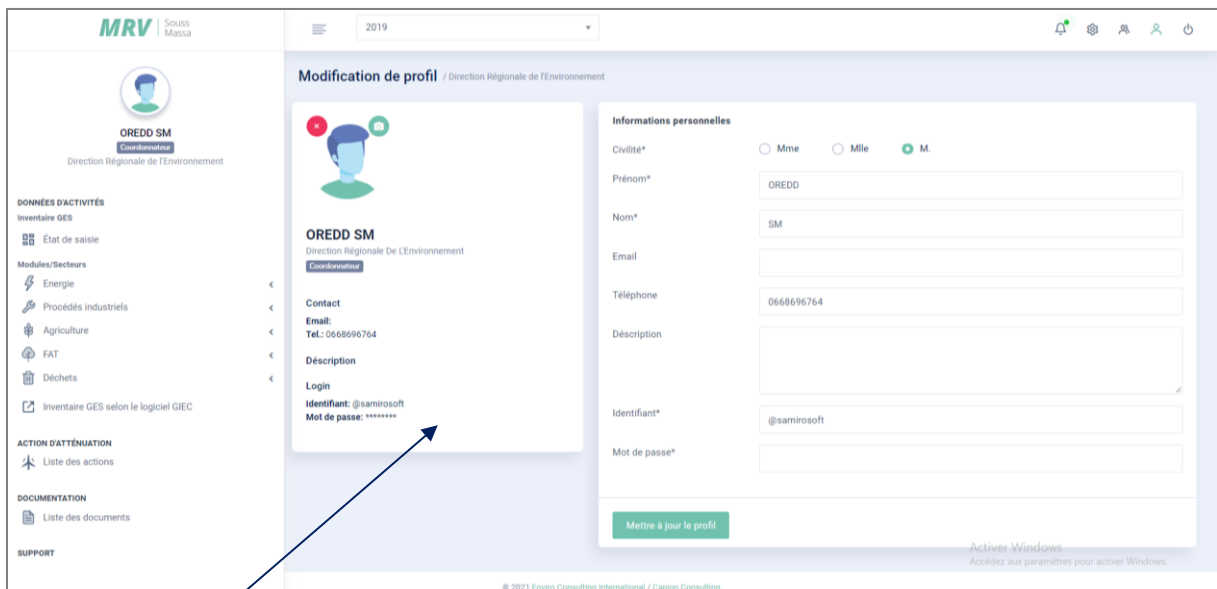
**Mise à jour du profil si nécessaire**

### 3.2.4 MODIFICATION DU PROFIL



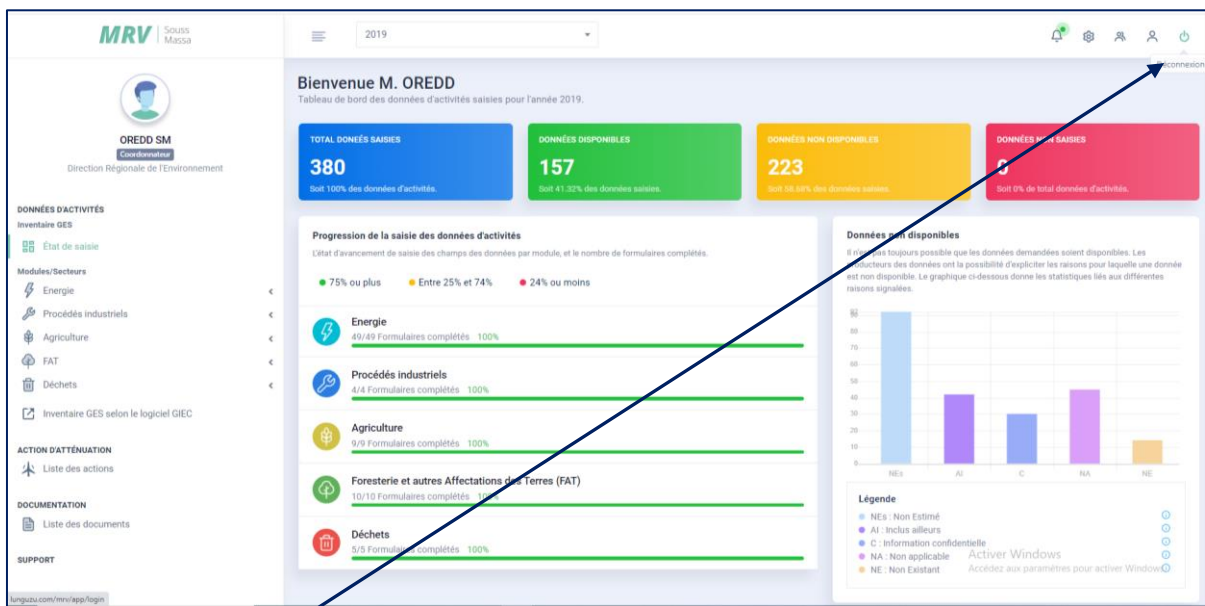
**Modification du profil**





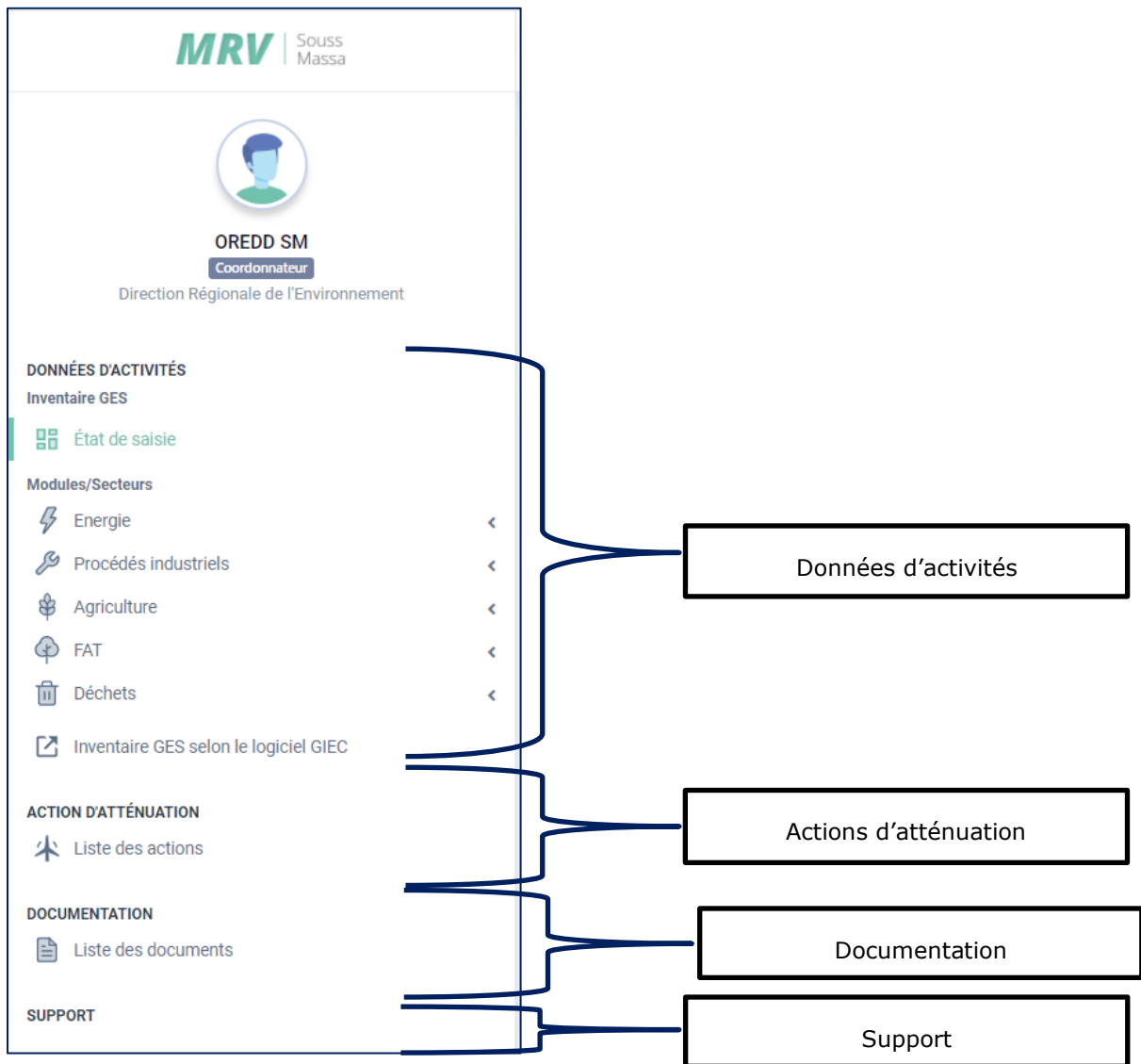
Possibilité de modification du profil

### 3.2.5 DECONNEXION DE LA PLATEFORME



**Déconnexion de la plateforme** : pour des raisons de sécurité, la mise en veille de la plateforme ne dépasse pas 45 mn si elle n'est pas utilisée. En d'autres termes, la plateforme est déconnectée après 45 mn sans utilisation

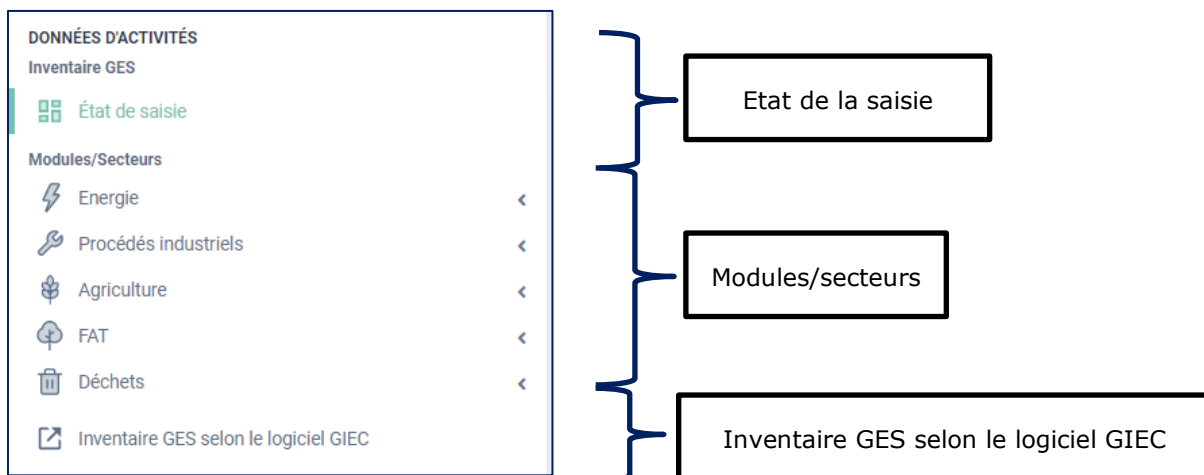
### 3.3 Menu vertical



#### 3.3.1 DONNEES D'ACTIVITE

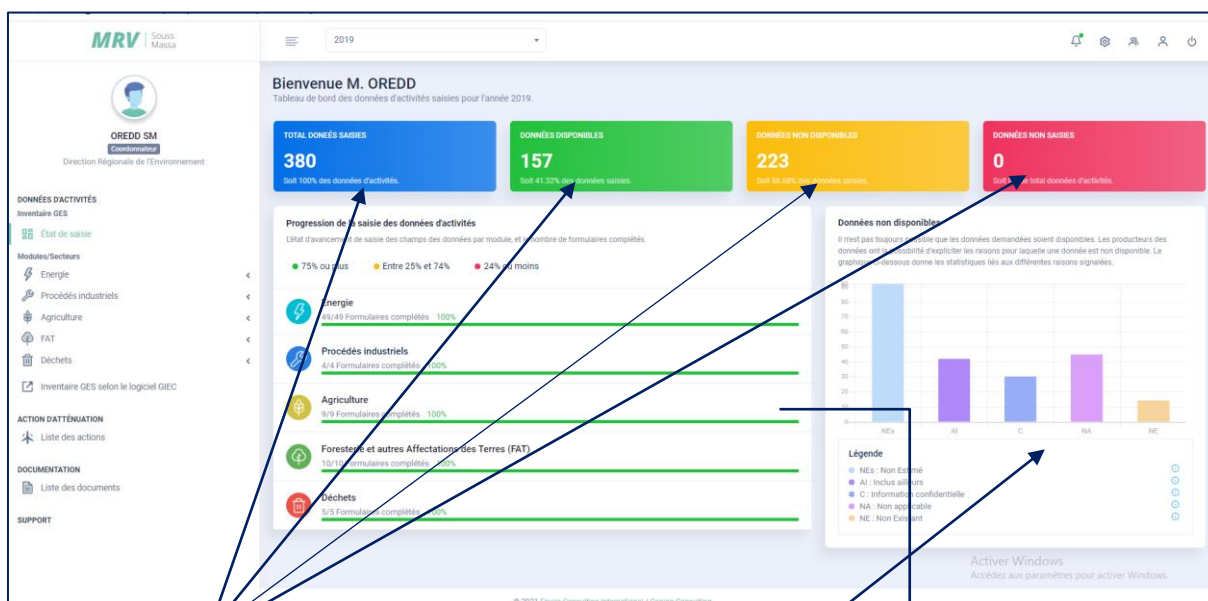
La rubrique données d'activité, est structurée en trois sous rubriques, qui sont :





• **Etat de la saisie**

L'état de la saisie, permet un suivi en temps réel de l'intégration des données dans la plateforme. Il s'agit en quelque sorte d'un **tableau de bord**, très utile pour activer l'état de la collecte et appréhender les champs renseignés.



Total des données saisies :  
 Données disponibles :  
 Données non disponibles :  
 Données non saisies :

% pourcentage des données

Quant les données ne sont pas disponibles (en chiffres), les fournisseurs ont plusieurs possibilités de commenter le manque de la donnée (les différents cas possibles pour qu'une donnée ne soit pas disponible seront décrits ultérieurement)- Les données non disponibles (en chiffres) et les cas possibles sont présentés en graphique ici (données non applicables, non estimées et autres).

L'état de la saisie par secteur

- **Les données d'activité par module**

**Les modules sont scindés en 05 :** Energie, Procédés industriels, Agriculture, Foresterie et autres Affectations des Terres (FAT) et Déchets. **Pour chaque module, on propose plusieurs typologies de données d'activité codifiées selon la terminologie du GIEC.**

**Ainsi pour l'énergie, les données d'activités sont scindées en**

**Modules/Secteurs**

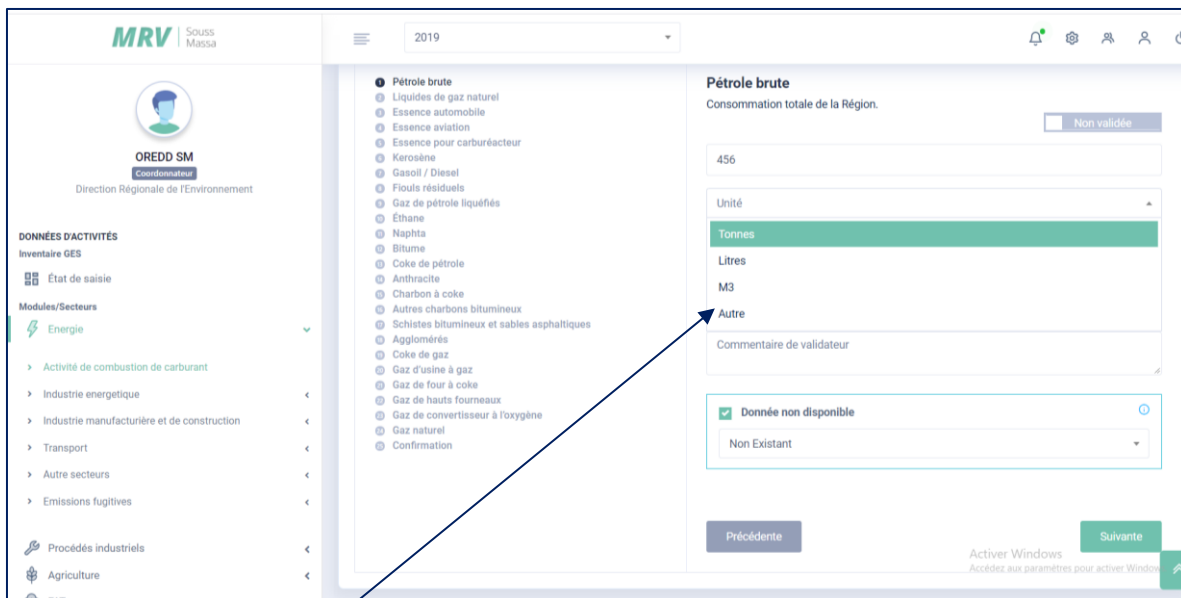
**Energie**

- > **Activité de combustion de carburant**
- > Industrie energetique
- > Industrie manufacturière et de construction
- > Transport
- > Autre secteurs
- > Emissions fugitives

**La plateforme nous donne le choix des carburants**

Carburant concerné (dans ce cas pétrole brut)  
Et information demandée  
(dans ce cas, la consommation totale annuelle de la Région)

**Zone de saisie de la donnée**  
Si la donnée de saisie n'est pas une valeur, un message d'erreur est signalé et la donnée doit être rectifiée



Dans la plateforme des unités sont disponibles par défaut.  
 Sinon vous pouvez intégrer une nouvelle unité en cochant sur autre.

Ces champs texte permettent d'apporter des commentaires sur la source de la donnée notamment et d'autres clarifications.

Le validateur peut aussi commenter les données avant ou lors de la validation en guise d'AQ/CQ.

Source de donnée

Commentaire du producteur de la donnée

Commentaire de validateur

Si la donnée n'est pas disponible (sous forme de valeur), le fournisseur de la donnée a différents choix (ces choix sont ceux consignés dans les guides du GIEC), pour détailler cette indisponibilité.

Les différents options ou choix sont rappelés sous forme d'infos bulle.

Consommation totale de la Région.

Donnée

Unité

Source de donnée

Commentaire du producteur de la donnée

Commentaire de validateur

Donnée non disponible

Non Existant

**Non Estimé :** Les émissions ont lieu mais non pas été estimées.

**Inclus ailleurs :** Les émissions pour l'activité sont estimées et inclus dans l'inventaire mais ne sont pas présentées séparément.

**Information confidentielle :** Les émissions sont agrégées et incluses ailleurs dans l'inventaire parce que l'établissement du rapport au niveau désagrégé pourrait mener à révéler des données confidentielles.

**Non applicable :** L'activité existe mais on estime que des émissions pertinentes n'ont jamais eu lieu.

**Non Existant :** Une activité ou un procédés n'existe pas dans un pays.

Donnée non disponible

Non Existant

Non Estimé

Inclus ailleurs

Information confidentielle

Non applicable

Non Existant

Activer Windows

Ce n'est qu'après avoir renseigné la donnée d'activité (disponible, ou non disponible en justifiant son indisponibilité) que le fournisseur peut continuer la saisie en cliquant sur la touche « suivante ».

Précédente

Suivante

Le validateur de la donnée (compilateur ou coordonnateur) a par la suite la main pour valider ou dévalider la donnée.

## Pétrole brute

Consommation totale de la Région.

Non validée

**Energie** / 1.A. Activité de combustion de carburant

**1.A. Activité de combustion de carburant**  
Données d'activités de "1.A. Activité de combustion de carburant".

- 1 Pétrole brute
- 2 Liquides de gaz naturel
- 3 Essence automobile
- 4 Essence aviation
- 5 Essence pour carburéacteur
- 6 Kerosène
- 7 Gasoil / Diesel
- 8 Fiouls résiduels

**Pétrole brute**  
Consommation totale de la Région.

Non validée

Donnée

C'est au niveau de cette icône que se trouvent les différents types d'export de la donnée d'activités

Trois modes d'export existent : soit en copiant les données (puis collant dans une application microsoft, soit en exportant le fichier Excel ou en au format PDF.

**Energie** / 1.A. Activité de combustion de carburant

**1.A. Activité de combustion de carburant**  
Vous pouvez copier les données dans un fichier, ou les exporter en format excel ou pdf.

Copier Excel PDF

	DONNÉE	UNITÉ	SOURCE	COMMENTAIRE DU VALIDATEUR
Pétrole brute	Non Existant			
Liquides de gaz naturel	Non applicable			
Essence automobile	Non applicable			
Essence aviation	Non applicable			
Essence pour carburéacteur	Non Existant			
Kerosène	Non applicable			
Gasoil / Diesel	Non Estimé			
Fiouls résiduels	Inclus ailleurs			
Gaz de pétrole liquéfiés	Inclus ailleurs			
Éthane	Information confidentielle			
Naphta	Non applicable			

Activer Windows  
Accédez aux paramètres pour activer Windows.

## MRV | Souss Massa - 1.A. Activité de combustion de carburant - 2019

	Donnée	Unité	Source	Commentaire du validateur
Pétrole brute	Non Existant			
Liquides de gaz naturel	Non applicable			
Essence automobile	Non applicable			
Essence aviation	Non applicable			
Essence pour carburéacteur	Non Existant			
Kerosène	Non applicable			
Gasoil / Diesel	Non Estimé			
Fiouls résiduels	Inclus ailleurs			
Gaz de pétrole liquéfiés	Inclus ailleurs			
Éthane	Information confidentielle			
Naphta	Non applicable			
Bitume	Non applicable			
Coke de pétrole	Non applicable			
Anthracite	Information confidentielle			
Charbon à coke	Non applicable			
Autres charbons bitumineux	Non applicable			
Schistes bitumineux et sables asphaltiques	Inclus ailleurs			
Agglomérés	Non applicable			
Coke de gaz	Non Existant			
Gaz d'usine à gaz	Non Existant			
Gaz de four à coke	Non applicable			
Gaz de hauts fourneaux	Inclus ailleurs			
Gaz de convertisseur à l'oxygène	Non Estimé			
Gaz naturel	Inclus ailleurs			

**Figure 2 : Format PDF des données exportées**

Pour le module de l'énergie, la plateforme permet aussi de définir et d'arrêter la liste des carburants concernés par le territoire. Ci-dessous à titre d'exemple pour la production d'électricité

Données d'activités :  
production d'électricité

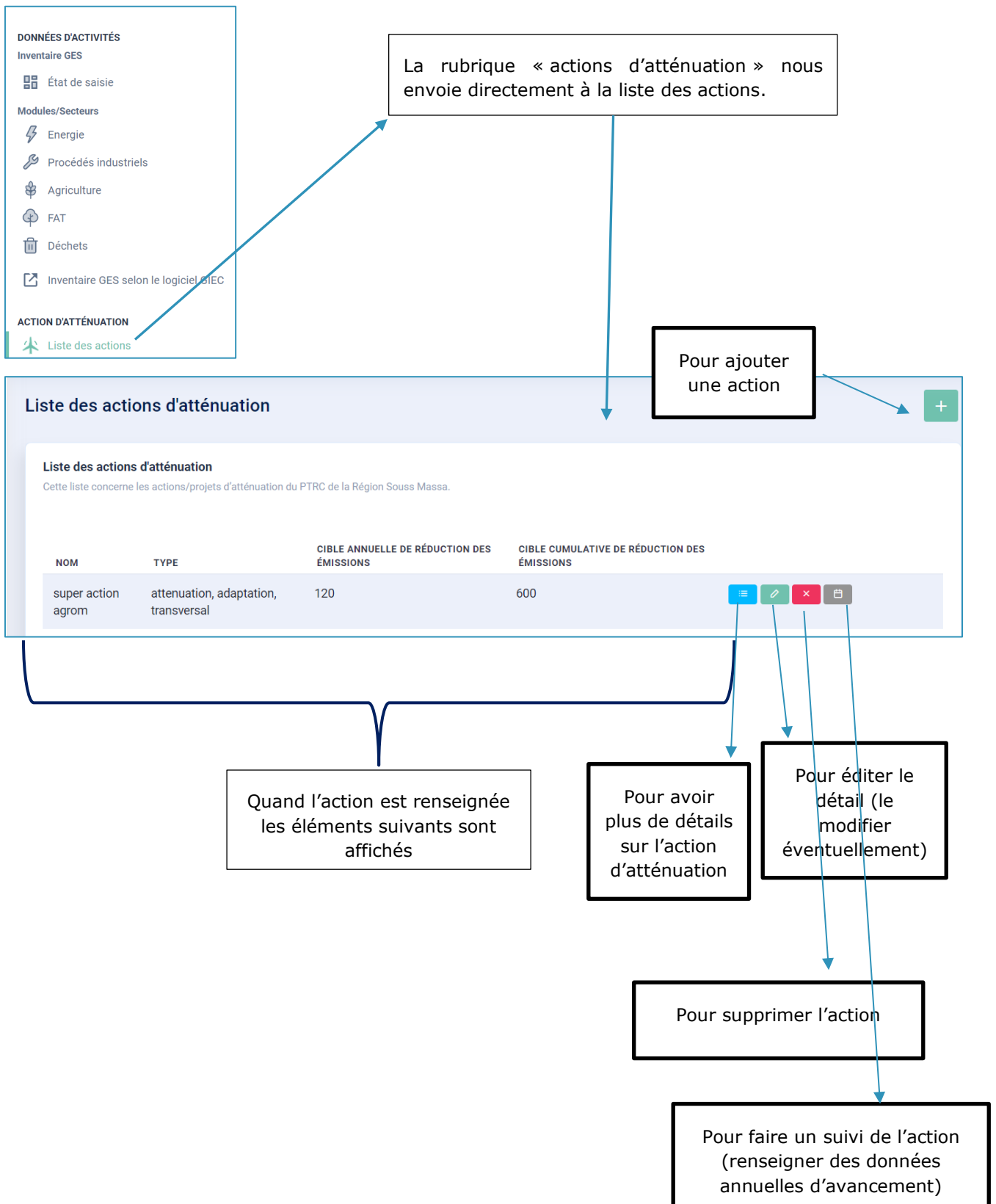
Combustibles fossiles concernés à côcher

**Le même principe s'applique aux différentes données d'activité. Les compilateurs, et coordonnateurs ont appréhendé facilement la logique conceptuelle de la saisie des données..**

• **Utilisation du logiciel d'inventaire du GIEC**

L'utilisateur dispose d'un lien pour télécharger le logiciel GIEC.  
Seul le Coordonnateur a accès au lien pour le modifier au besoin (au cas où il change au niveau du GIEC).

### 3.3.1 ACTIONS D'ATTENUATION





Quand on ajoute (ou on veut modifier) une action, ci-après les données à renseigner :

### Modification de l'action "super action agrom"

Modification de l'action "super action agrom"

Les champs avec une (\*) sont obligatoires.

- 1 Informations de base
- 2 Période de mise en œuvre opérationnelle prévue
- 3 Coûts et financement prévus
- 4 Impacts prévus
- 5 Confirmation

On a 05 rubriques à renseigner pour caractériser une action

• **1) Informations de base**

Nom de l'action

Description de l'action

Informations de base

Nom\*  
super action agrom

Description\*  
fgdfg fgdsd gsdg dfg

Type d'action\*  
3 tous les choix ont été sélectionnés!

A quel scénario appartient l'action  
Scénario "avec mesures supplémentaires"

Type d'instrument de mise en œuvre de l'action  
Financement et investissement

Type de la mesure au niveau du PTRC  
Inconditionnelle

Etat de mise en œuvre  
Adopté

gsdfgsdf sdfgsdfgs ertzert

Secteur affecté  
5 sélectionnées

fgsdfg

Gaz affectés  
4 sélectionnées

H201

Entité de mise en œuvre  
ertzertzert

Précédente

Activer Windows  
Accédez aux paramètres pour activer Windows

Suivante

Type d'action\*

3 tous les choix ont été sélectionnés!

- Atténuation
- Adaptation
- Transversal

L'action peut être incluse dans l'un des trois scénarios présentés. Ces scénarios sont explicités dans une info bulle.

A quel scénario appartient l'action

Scénario "avec mesures supplémentaires" **Scénario « avec mesures » :**  
Englobe les politiques et mesures mises en œuvre et

Scénario "avec mesures"

**Scénario "avec mesures supplémentaires"** **mesures**  
globe les mesures mises en œuvre, adoptées et planifiées.

Scénario "sans mesures" **Scénario « sans mesures » :**  
Exclut toutes les politiques et mesures mises en œuvre, adoptées et planifiées après

Inconditionnelle

Etat de mise en œuvre

Adopté

gsdfgsdf sdfgsdfgs ertzert

Activer Windows  
Accédez aux paramètres de la projection.

Les actions d'atténuation peuvent mobiliser plusieurs types d'instruments. L'action peut être une règle ou norme, ou encore un moyen d'information, tout comme elle peut être un programme d'investissement par exemple.

Type d'instrument de mise en œuvre de l'action

Financement et investissement

Règles et normes

Subventions et mesures incitatives

**Financement et investissement**

Programmes d'infrastructures

Moyens d'information

Mise en œuvre de technologies, de pratiques ou de processus

Le choix entre une mesure conditionnelle (dont la mise en œuvre dépend d'un appui international) ou inconditionnelle est proposé.

Type de la mesure au niveau du PTRC

Inconditionnelle

**Inconditionnelle**

Conditionnelle

L'utilisateur a le choix de renseigner le secteur concerné (s'il s'agit d'autres secteurs que ceux prédéfinis dans la répartition modulaire du GIEC il peut le rajouter en choisissant « autre »).

De même pour les gaz affectés.

Secteur affecté

5 sélectionnées

- Energie
- Transport
- Procédés industriels
- Agriculture
- Foresterie et affectation des terres
- Traitement des déchets (solides et liquides)
- Autre

Gaz affectés

4 sélectionnées

- CO2
- CH4
- N2O
- Gas fluorés
- Autre

Après que l'utilisateur renseigne « l'entité chargée de la mise en œuvre de l'action » il peut continuer la saisie en cliquant sur « suivante ».

Entité de mise en œuvre

ertzertzert

Précédente

Suivante

## • 2) Période de mise en œuvre opérationnelle prévue

L'utilisateur doit renseigner la date de **début de mise en œuvre** et **celle de la clôture** de l'action.

Par la suite, il peut continuer la saisie en cliquant sur « suivante ».

Période de mise en œuvre opérationnelle prévue

Année de début de mise en œuvre

2020

Année de clôture de l'action (selon la durée de vie)

2025

Précédente

Suivante

- **3) Coûts et financements prévus**

Le coût de l'action est à renseigner.

Types de financement à choisir.

**Coûts et financement prévus**

Coût total d'investissement l'action (MAD)

5.5

Type de financement

3 sélectionnées

- Public national
- Privé national
- International
- En recherche de financement

- **4) Impacts prévus**

Des choix pour les co-bénéfices du développement durable sont proposés à l'utilisateur.

**Impacts prévus**

Co-bénéfices non liés à l'atténuation

5 tous les choix ont été sélectionnés!

- Environnementaux
- Economiques
- Sociaux
- Genre
- Autres

L'utilisateur précise les cibles annuelles et cumulatives de réduction des émissions.

La plateforme permet de stocker les fichiers de calculs.

Cible annuelle de réduction des émissions du projet prévue dans le PTRC en cours de mise en œuvre (KTCO2)

120

Fichier des calculs décrivant les méthodologies et les hypothèses ⓘ

Choisir un fichier

Cible cumulative de réduction des émissions du projet prévue dans le PTRC en cours de mise en œuvre (KTCO2)

600

Fichier des calculs décrivant les méthodologies et les hypothèses ⓘ

Choisir un fichier

- **5) Confirmation**

L'utilisateur confirme ses données pour enregistrer l'action

**Confirmation**

Le formulaire n'est pas encore enregistré, vous pouvez encore modifier ou corriger les données saisi. ×  
 Cliquez sur "Précédente" pour vérifier les données que vous avez saisi.

Si vous êtes sûrs cliquez sur le bouton "Terminer" pour enregistrer cette action d'atténuation.

Quant on clique sur détail d'une action, les données renseignées sont présentées et scindées comme suit :

**La fiche d'information du projet intitulé "super action agrom"**  
Détails de du projet intitulé "super action agrom" ajouté par le responsable de : Direction Régionale de l'Environnement.

Copier
Excel
PDF

① Informations de base

⌚ Période de mise en œuvre prévus

📁 Coûts et financement prévus

🗨️ Impacts prévus

📅 Suivi annuel

INFORMATIONS DE BASE	
<b>Nom</b>	super action agrom
<b>Description</b>	fgdfg fgds gsdg dfg
<b>Type d'action</b>	Atténuation; Adaptation; Transversal;
<b>A quel scénario appartient l'action</b>	Scénario "avec mesures supplémentaires".
<b>Type d'instrument de mise en œuvre de l'action</b>	Financement et investissement.
<b>Type de la mesure au niveau du PTRC</b>	Inconditionnelle.
<b>Etat de mise en œuvre</b>	Adopté : gsdgfsdf sdfgsdfgs ertzert
<b>Secteur affecté</b>	Energie; Procédés industriels; Agriculture; Foresterie et affectation des terres; fgdsdfg.
<b>Gaz affecté</b>	CO2; N2O; Gas fluorés; H2O1.
<b>Entité de mise en œuvre</b>	ertzertert

On peut alors exporter les données (sous format Excel ou PDF ou les copier)

### 3.3.1 DOCUMENTATION

The screenshot shows the MRV platform interface for a user named OREDD SM, Coordonnateur, at the Direction Régionale de l'Environnement. The interface includes a header with the MRV logo and 'Souss Massa'. Below the user profile, there are several menu sections: 'DONNÉES D'ACTIVITÉS' (Inventaire GES, État de saisie), 'Modules/Secteurs' (Energie, Procédés industriels, Agriculture, FAT, Déchets, Inventaire GES selon le logiciel GIEC), 'ACTION D'ATTÉNUATION' (Liste des actions), 'DOCUMENTATION' (Liste des documents), and 'SUPPORT'.

Dans le menu vertical, est réservé une rubrique « documentation » où il est possible de stocker le règlement intérieur, l'arrêté gubernatorial, des documents directeurs, le manuel d'utilisation de la plateforme, les livrables du projet MRV, des références bibliographiques, et toute information jugée utile à partager.

**C'est le coordonnateur** qui dispose de l'autorisation pour alimenter la plateforme dans cette rubrique.

### 3.3.1 SUPPORT

Une dernière rubrique concerne le module « MRV Support » est également présente sur la plateforme. Celle-ci n'est pas actuellement détaillée conformément aux TDRs.

